



ACTIVIDAD ECONÓMICA DE TUCUMÁN EN 2014 ESTIMACIÓN DEL PBP

MARZO 2016



ÍNDICE ANALÍTICO

	Página
Estimación del Producto Bruto de la Provincia de Tucumán para 2014.	2
Resultados de las estimaciones del PBP de Tucumán por sector de actividad económica	5
Sector agropecuario.....	5
Industria manufacturera.....	7
Industria azucarera.....	9
Suministro de electricidad, gas y agua.....	10
Gas.....	11
Electricidad.....	12
Agua.....	14
Construcción.....	14
Consumo de cemento Portland.....	15
Comercio mayorista y minorista, hoteles y restaurantes.....	15
Ventas en supermercados.....	16
Administración pública, enseñanza, servicios sociales y de salud.....	17
Otros sectores de actividad.....	19
Información aclaratoria.....	20
Siglas y acrónimos utilizados.....	20
Clasificación de los sectores de actividad económica.....	20
Anexo: Serie histórica del Producto Bruto Provincial.....	22



ACTIVIDAD ECONÓMICA DE TUCUMÁN EN 2014¹

1. Estimación del Producto Bruto de la Provincia de Tucumán para 2014

La estimación del Producto Bruto Provincial de Tucumán (a precios constantes) muestra para 2014 una disminución del 0,5 % en relación a 2013. A nivel nacional, en 2014 el Producto Interno Bruto registró un crecimiento del 0,5 % con respecto al año anterior. (Ver Cuadro 1).

Cuadro 1 - Producto Bruto Provincial de Tucumán y Producto Bruto Interno de Argentina. Variaciones porcentuales en 2014 respecto a 2013

Agregado	Tucumán	Argentina
Producto Bruto a precios constantes	- 0,5 %	+ 0,5 %
Valor Agregado de los Sectores Productores de Bienes	+ 0,04 %	+ 0,2 %
Valor Agregado de los Sectores Productores de Servicios	- 0,7 %	+ 0,6 %
Producto Bruto per cápita	- 1,9 %	- 0,6 %

Fuente: DEP Tucumán. Para Argentina el Producto Interno Bruto y el Valor Agregado expresados a precios constantes de 2004, fuente INDEC. Población según proyecciones del INDEC.

Nota: Para Tucumán el Producto Bruto y el Valor Agregado expresados a precios constantes de 1993

En el período de análisis (año 2014), la economía provincial tuvo una ligera contracción del 0,5 % en su Producto Bruto. Con esto se revirtió la tasa positiva registrada en 2013 (2,0 %). El país registró en 2014 un crecimiento del PIB del 0,5 %, tasa muy inferior a la del año anterior (+ 2,9 %).

Los sectores productores de bienes, que tienen una participación del 33 % en la economía provincial, registraron durante el año 2014 un leve incremento en su valor agregado del 0,04 %.

¹ El presente informe tiene el carácter de preliminar, y está sujeto a futuras modificaciones en función de las normales revisiones y actualizaciones de las series de estadísticas que sirvieron de base a las estimaciones presentadas en este trabajo.

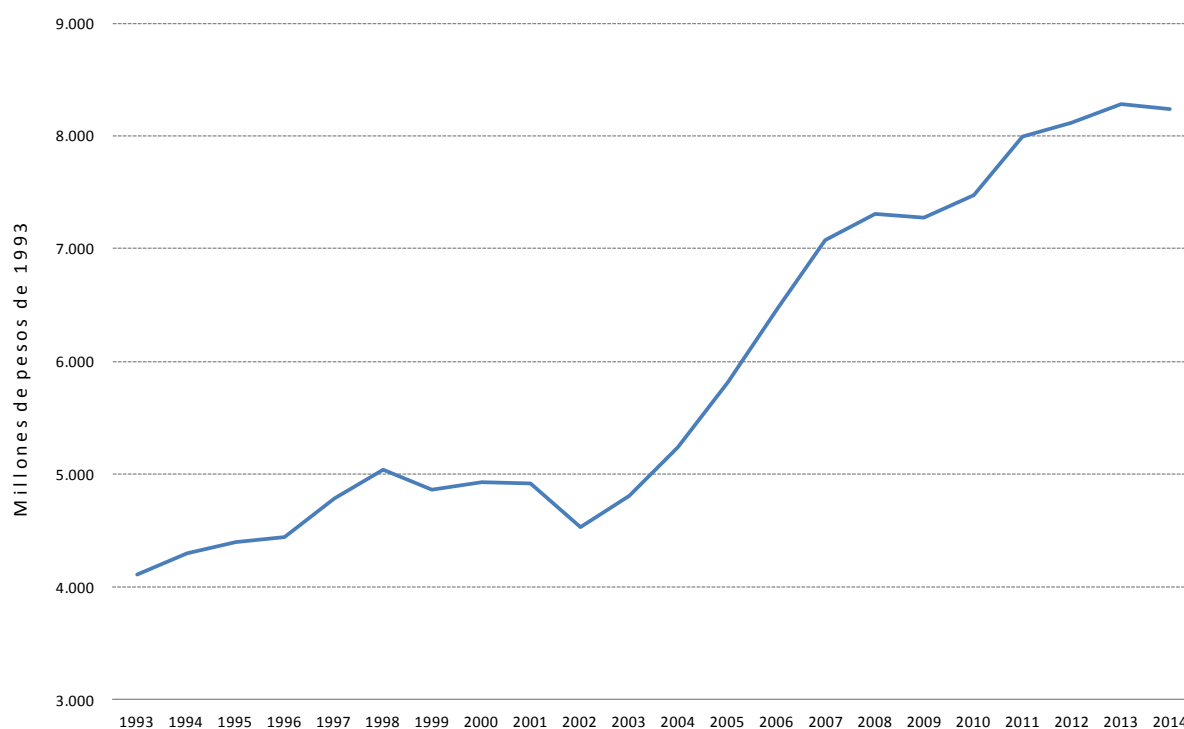


Los sectores productores de servicios, tienen un peso del 67 % y registraron una disminución en su valor agregado del 0,7 % en 2014.

En cuanto al Producto Bruto per cápita (por habitante), tanto Tucumán como Argentina registran tasas de variación negativas en 2014 respecto al año anterior (del 1,8 % y del 0,6 % respectivamente).

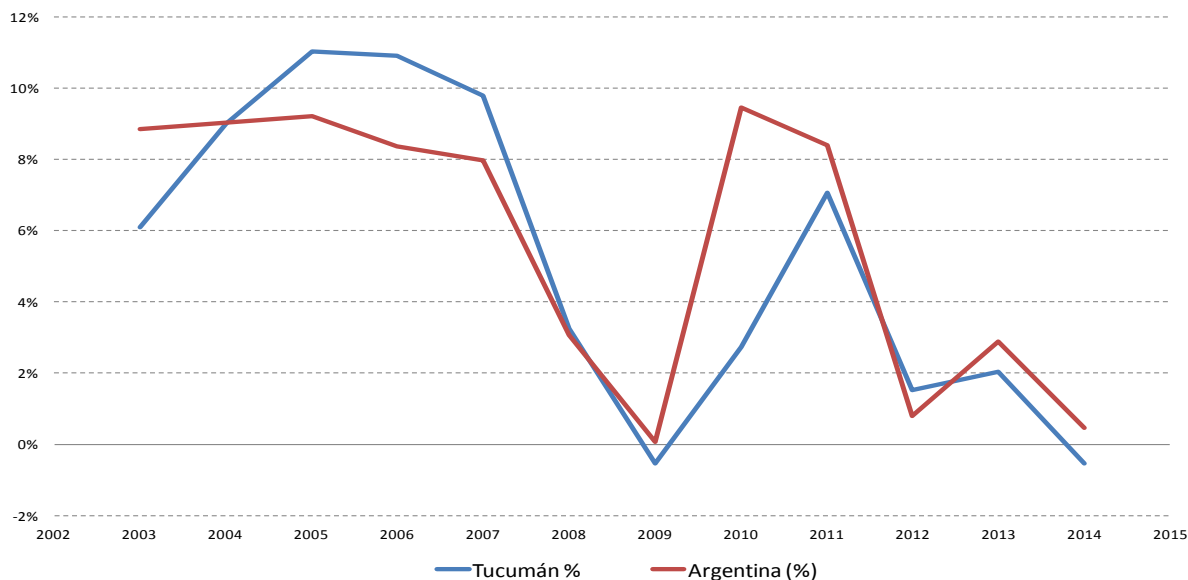
El gráfico 1 muestra la evolución del PBP de Tucumán (en millones de pesos de 1993). El gráfico 2 presenta las tasas de cambio interanual del PBP de Tucumán y de PIB de Argentina desde 1993. En el gráfico 3 se presentan las participaciones promedio de cada uno de los sectores económicos en el Producto Bruto Provincial.

Gráfico 1 - Producto Bruto Provincial de Tucumán período 1993 - 2014 (en millones de pesos constantes de 1993)



Fuente: Datos de 1993 a 2000 Dirección de Estadística de la Provincia de Tucumán y Consejo Federal de Inversiones. Datos de 2001 a 2014 Dirección de Estadística de Tucumán.

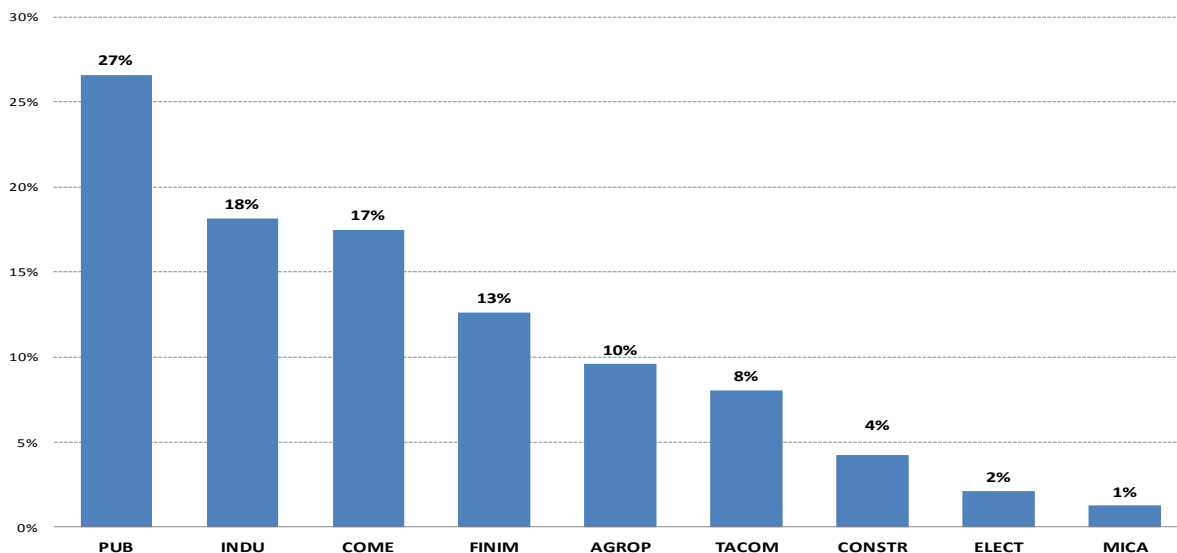
Gráfico 2 - Variaciones anuales del PBP de Tucumán y del PIB de Argentina (en %). Período 2003 - 2014



Fuente: Datos de 1993 a 2000 Dirección de Estadística de la Provincia de Tucumán y Consejo Federal de Inversiones. Datos de 2001 a 2014 Dirección de Estadística de Tucumán. PIB Argentina base 2004 INDEC.

Nota: Tasa de variación del PBP de Tucumán base 1993. Tasa de variación PIB Argentina base 2004.

Gráfico 3 - Participaciones promedio de cada sector económico en el PBP de Tucumán (promedio 1993 - 2014)



Fuente: Dirección de Estadística de la Provincia de Tucumán.

Nota: Las abreviaturas utilizadas para designar los sectores económicos se detallan en la página 23.



A continuación se presentan los resultados de las estimaciones del PGB de Tucumán por Sector de Actividad Económica.

2. Resultados de las estimaciones del PBP de Tucumán por sector de actividad económica.

a. Sector Agropecuario

Corresponde en primer lugar mencionar que la evolución del sector agrícola depende en gran medida de las condiciones climáticas resultantes en las campañas a considerar, como así también en el caso de los cultivos anuales, de la decisión de siembra por parte de los productores en función de las perspectivas de rentabilidad esperadas. En este marco de análisis se presenta la evolución de las principales producciones. La mayoría de ellos en base a cultivos obtenidos al finalizar la campaña productiva correspondiente al ciclo 2013/2014.

El valor agregado del sector agropecuario de la provincia presentó una disminución del 8,33 % para la campaña 2013/2014. Dicha disminución se explica principalmente por la reducción en la producción de limón, según detalla en los párrafos siguientes.

Para los nueve principales cultivos (que aportan el 80,9 % del valor agregado del sector agropecuario de la provincia de Tucumán en la campaña 2013/2014), se estima que sufrieron una disminución en valor agregado del 10,1 %.

El cultivo que mostró la mayor retracción en niveles de producción y por ende de valor agregado es el limón, siendo la variación interanual negativa del 52,8 %. Es así que su participación en este subconjunto de principales rubros pasa a ser del 22,3 % en la presente campaña, cuando un año atrás ascendía al 42,5 %.

La importante retracción sufrida por el limón, al ser un cultivo de participación sustancial en la actividad agropecuaria de la provincia, tiene una repercusión preponderante en el resultado global del sector para la campaña de análisis.



Los restantes ocho cultivos (caña de azúcar, soja, maíz, tabaco, trigo, poroto y sorgo) experimentaron variaciones positivas.

Se destaca la producción de caña de azúcar con una variación interanual positiva del 10,2 %. Con ello la caña pasó a representar el 47,6 % del valor agregado aportado por este grupo de nueve principales cultivos. Su participación creció 9 puntos porcentuales en relación a la campaña pasada.

También resalta la variación interanual positiva del trigo con una tasa importante, con lo cual su participación en el valor agregado del sector ascendió al 2,7 % en la presente campaña, cuando un año anterior representaba el 0,2 %. Este importante incremento obedece al aumento de superficie, pues no puede soslayarse que en la campaña precedente, que es con la que se compara, hubo un descenso considerable en el área destinada a este cultivo a 12.090 hectáreas, el menor registro en los últimos 20 años.

Es digno de subrayar el crecimiento interanual del maíz de un 81,4 %, con lo cual su participación llegó a duplicarse con respecto al año anterior, llegando a representar un 6,7 % del valor agregado.

También se destaca el crecimiento de la soja de un 50,1 % en su valor agregado. Con ello su participación dentro de este grupo de nueve cultivos pasó del 5,5 % al 9,2 %.

Finalmente destacamos también el incremento del valor agregado del sorgo y poroto, que aunque con participaciones inferiores al 1 % mostraron tasas interanuales de crecimiento del 154 % y 118 % respectivamente. La frutilla, presentó una variación interanual positiva del orden del 2.14%, en tanto que su participación asciende al 7.03% del total de los nueve principales rubros.

Por su parte el cultivo de tabaco, mostró una variación interanual levemente positiva del 0,9 %.

En resumen, de los nueve cultivos seleccionados, uno de ellos experimentó una variación negativa mientras que ocho mostraron un incremento en su contribución al valor agregado.

En el cuadro II que se presenta a continuación se muestran las variaciones y participaciones de los principales cultivos.

Cuadro 2 - Variación de la contribución al valor agregado del sector agrícola de la Provincia de Tucumán. 9 principales cultivos seleccionados. Período 2013/14

Principales Cultivos	Variación del Valor Agregado 2013-2014	Participación en el Valor Agregado de los 9 principales cultivos	
		Año 2014	Año 2013
Caña de azúcar	+ 10,2 %	47,6 %	38,8 %
Limón	- 52,8 %	22,3 %	42,5 %
Soja	+ 50,1 %	9,2 %	5,5 %
Maíz	+ 81,4 %	6,7 %	3,3 %
Frutilla	+ 2,1 %	6,2 %	7,0 %
Tabaco	+ 0,9 %	3,5 %	3,1 %
Trigo	+ 1317,2 %	2,7 %	0,2 %
Poroto	+ 118,2 %	0,7 %	0,3 %
Sorgo	+ 154,1 %	0,2 %	0,1 %
Total Valor Agregado Sector	- 8,3 %		

Fuente: Dirección de Estadística de la Provincia de Tucumán.

b. Industria Manufacturera

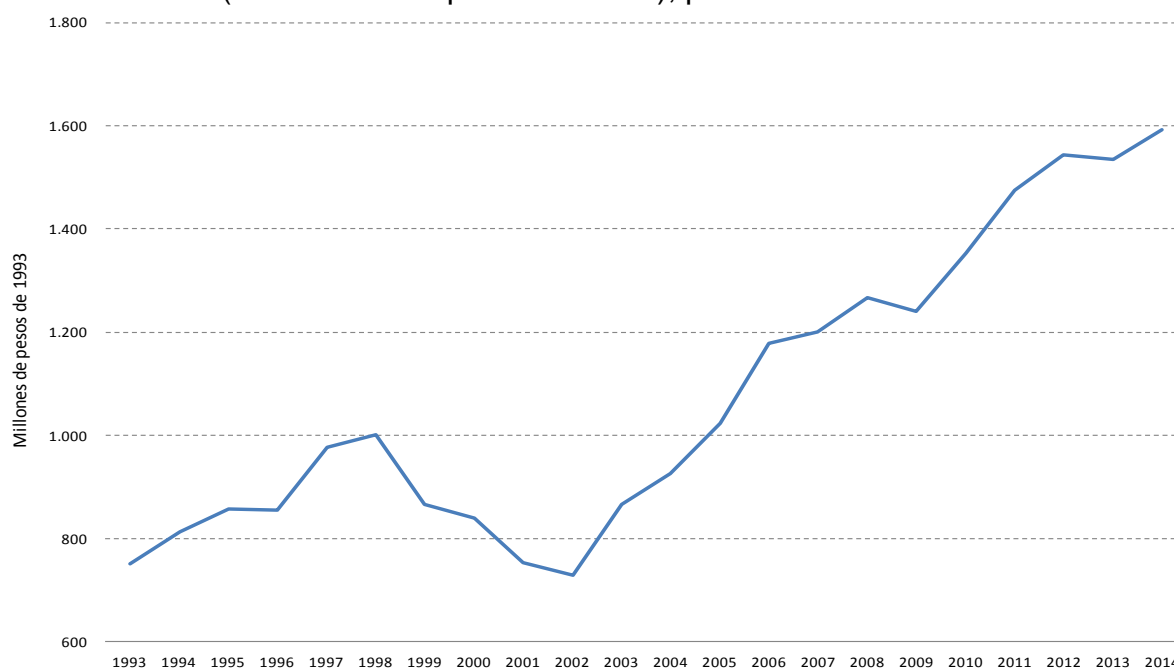
Este sector tiene una participación promedio de 18% en el Producto Bruto Provincial de Tucumán en el periodo 1993-2014.

En 2014 registró respecto a 2013 una variación positiva del 3,7 % en su valor agregado. Con este resultado se revierte la tasa de variación negativa observada el año anterior (del 0,6 %). En el caso de la Industria a nivel nacional, el valor agregado presentó una tasa de variación negativa del - 1,3 % en 2013.

El sector manufacturero se encuentra formado por distintas ramas industriales, siendo las de mayor importancia por valor agregado la rama Elaboración de Alimentos y Bebidas, cuya participación en 2014 en el total del sector ascendió a 31,9 %; ocupando la segunda posición la rama Industria Azucarera, con participación en el mismo período del 30,3 %. Es importante destacar que estas dos ramas industriales componen, en conjunto, más del 62 % del valor agregado total del sector industrial de la Provincia.

En el gráfico 4 se presenta el valor agregado anual del sector industrial provincial a precios constantes para el período 1993-2014.

Gráfico 4 - Evolución del valor agregado del sector industria manufacturera (en millones de pesos de 1993), período 1993 - 2014.



Fuente: Dirección de Estadística de la Provincia de Tucumán.

Las tasas de cambio interanuales del valor agregado industrial de Tucumán y Argentina se muestran en el gráfico 5. En los dos últimos años (2013 y 2014) se advierte que la industria de Tucumán presentó tasas de variación con signos opuestos a las registradas en el país. En 2013 la industria a nivel nacional tuvo una pequeña expansión del 0,3 % y la industria tucumana una retracción del 0,6 %. En 2014 la

industria a nivel nacional tuvo una contracción del 1,3 % pero la de Tucumán tuvo un crecimiento del 3,7 %.

Gráfico 5 - Variaciones anuales del Valor Agregado del sector industria manufacturera de Tucumán y de Argentina, período 2005 - 2014 (en %)



Fuente: Dirección de Estadística de la Provincia de Tucumán.

Nota: Tasa de variación valor agregado industrial de Tucumán base 1993. Tasa de variación del Valor agregado industrial de Argentina base 2004.

El crecimiento del valor agregado de la industria tucumana en 2014 se explica principalmente por el aumento significativo del valor agregado de la Industria Azucarera (+ 21,1 %). Otras ramas también tienen crecimiento, como ser Papel (+9,8 %), Textiles (+ 6,3 %), Cuero y Calzados (+ 2,1 %) y Alimentos y Bebidas (+1,2 %). Hay algunas ramas industriales que sufren disminuciones en su valor agregado, entre las que se destaca la Fabricación de Vehículos que se contrae un 20,2 %. Esta rama contribuye con un 8% del valor agregado de la industria provincial.

i. Industria Azucarera

Según ya se expuso, en 2014 este subsector mostró un aumento en términos de valor agregado de un 21,1 %, en comparación a 2013. Esta variación se explica principalmente por el considerable incremento en la producción de azúcares blancos

registrada en 2013. La producción pasó de 937.000 toneladas en 2013 a 1,16 millones de toneladas en 2014 (+ 24,2 %).

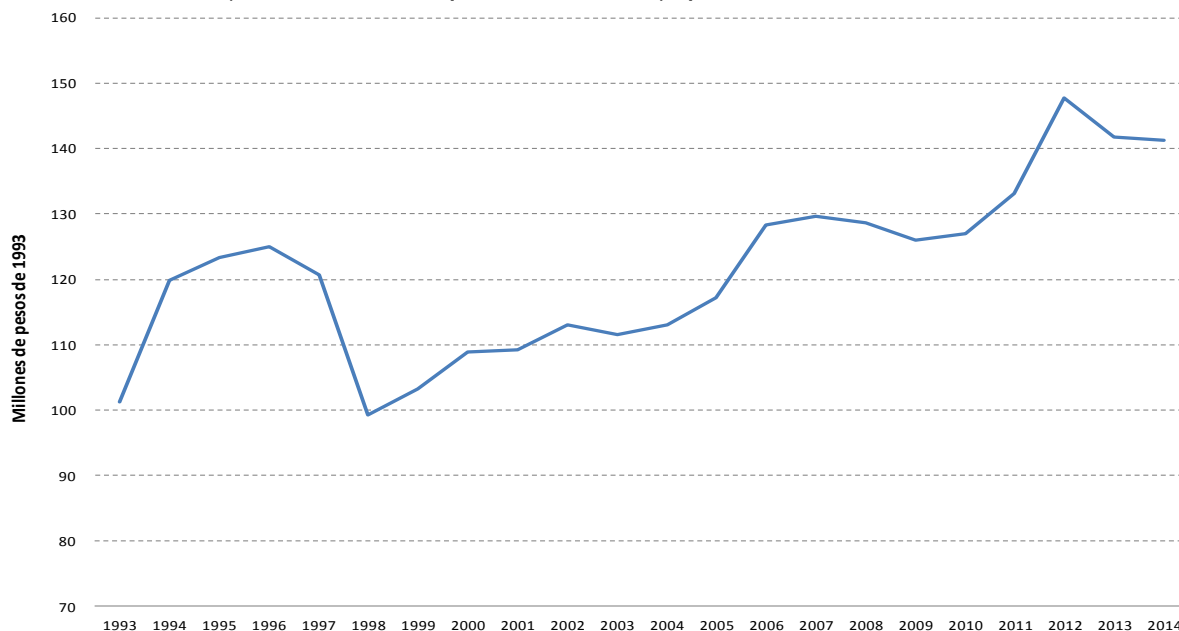
c. Suministro de electricidad, gas y agua.

El sector Electricidad, Gas y Agua de nuestra provincia presentó durante 2014 una ligera disminución del 0,3 % en su valor agregado respecto al año 2013. En referencia al total país, el sector presentó un crecimiento interanual del 0,4 % durante 2014.

Este sector tiene una participación aproximada de 1,7% en el Producto Bruto Provincial Tucumán, y a nivel nacional representa un 1,6% del PIB.

Seguidamente se ilustra el Valor Agregado total del sector, y luego se describe el comportamiento de los diferentes subsectores.

Gráfico 6 - Evolución del valor agregado del sector electricidad, gas y agua (en millones de pesos de 1993), período 1993 - 2014.



Fuente: Dirección de Estadística de la Provincia de Tucumán.

Como se ve en el gráfico 6, el valor agregado del sector Electricidad, Gas y Agua tuvo en 2014 una tasa de variación negativa aunque ligera (- 0,3 %). Ya en el



año anterior (2013) se había observado una tasa de variación negativa pero de mayor magnitud (- 4,0 %).

Este sector está conformado por tres subsectores: electricidad, gas y agua. El subsector agua contribuye con el 51 % del valor agregado total del sector. Esa participación aumentó ligeramente en 2014 respecto al año anterior principalmente por el crecimiento suave pero constante del suministro de agua en comparación con las disminuciones observadas en los otros subsectores (electricidad y gas). El subsector electricidad tiene en 2013 una participación del 32 % en el valor agregado del sector. El subsector gas contribuye con el 17 % del valor agregado total del sector.

A continuación se analiza el comportamiento de los subsectores que componen el sector Electricidad, Gas y Agua para el año 2014.

i. Gas

El suministro total de gas en la provincia tuvo una disminución del 13,8 % en 2014 respecto a 2013. Esta disminución se explica por la considerable disminución del consumo de gas de las centrales eléctricas (- 53,4 %). También disminuyen su consumo, aunque en mucha menor proporción, las industrias (- 2,2 %), y los usuarios residenciales (- 0,2 %). Estos tres tipos de usuarios consumen en conjunto casi el 78% del gas natural demandado en la Provincia. De las restantes categorías de usuarios destacan los aumentos en el consumo de los comercios (+ 6,4 %) y las estaciones de GNC (+ 2,9%).

A nivel país, el consumo de gas tuvo también una variación negativa en 2014, del - 3,8 %. Esta disminución se explica por la baja de demanda de gas de los clientes residenciales (- 3,7%) y las centrales de generación eléctrica (- 13,9 %). Las bajas en esos dos sectores (que representan casi el 53 % del consumo nacional) no pudieron ser compensadas por los aumentos observados otros tipos de usuarios (por ejemplo estaciones de GNC + 3,4 % e industrias + 0,6 %).

En el siguiente cuadro se detallan las tasas de variación en el consumo de cada uno de los demandantes y la participación de cada uno de ellos en el total consumido.

Cuadro 3 - Variación interanual del consumo de gas natural por tipo de usuario en Tucumán y Argentina. Año 2014 (en %)

Tipos de usuarios	Tucumán		Argentina	
	Variación % consumo 2013-2014	Participación en total consumido 2014 en %	Variación % consumo 2013-2014	Participación en total consumido 2014 en %
Residenciales	- 0,2 %	16,9 %	- 3,7 %	32,9 %
Comerciales	+ 6,4 %	2,9 %	+ 1,5 %	4,4 %
Entes oficiales	- 13,8 %	0,3 %	- 0,9 %	1,4 %
Industriales	- 2,2 %	47,5 %	+ 0,6 %	29,9 %
Centrales eléctricas	- 53,4 %	13,6 %	- 13,9 %	19,9 %
GNC	+ 2,9 %	18,7 %	+ 3,4 %	9,3 %
Subdistribuidores	-----	-----	- 2,7 %	2,3 %
TOTAL	- 13,8 %	100,0%	- 3,8 %	100,0%

Fuente: Ente Nacional Regulador del Gas (ENARGAS).

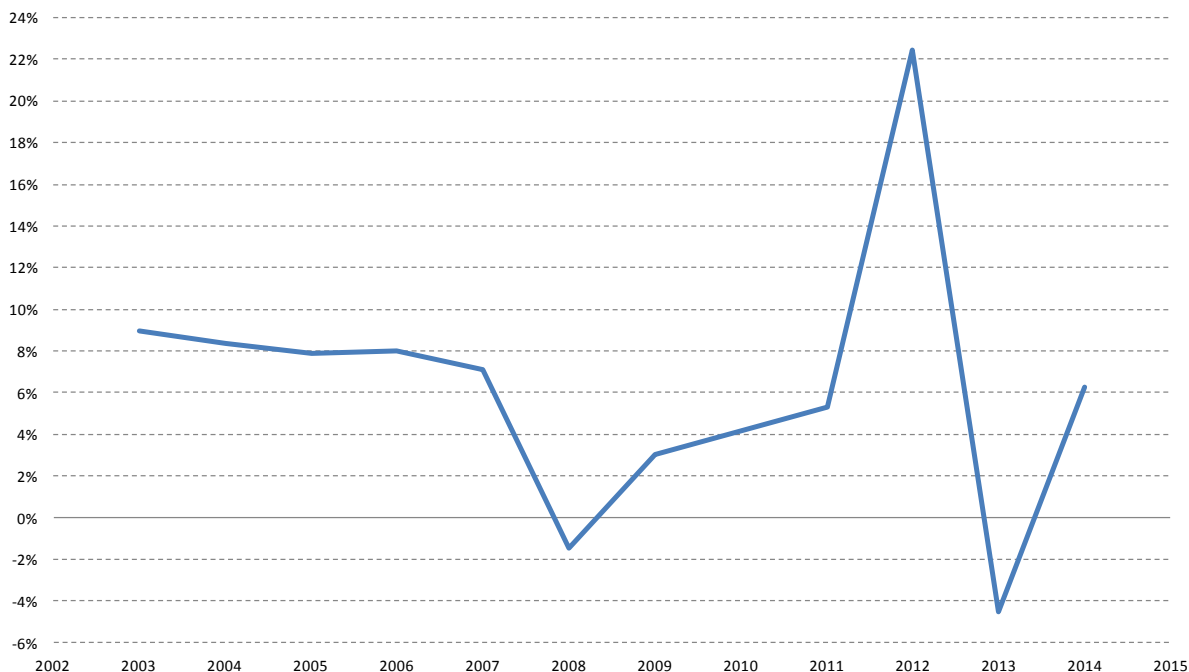
ii. Electricidad

El suministro total de energía eléctrica de la provincia disminuyó en 2014 un 6,3 % respecto a 2013, mientras que a nivel nacional se observó un aumento del 2,2 %.

En Tucumán, la energía eléctrica comercializada a través de la empresa distribuidora EDET aumentó un 5,9 %. La energía demandada por los grandes usuarios del Mercado Eléctrico Mayorista radicados en la provincia de Tucumán muestra un incremento del 8,7 % (sumando los Grandes Usuarios Mayores, Menores y Particulares -GUMA, GUME y GUPA-).

En el gráfico se muestran las tasas de variación porcentual de la demanda eléctrica de Tucumán en los últimos doce años. Como se observa, la demanda sólo disminuyó en 2008 y en 2013.

Gráfico 7 - Variación interanual de la demanda de energía eléctrica de Tucumán, período 2003 - 2014 (en %).



Fuente: Elaboración Dirección de Estadística de la Provincia de Tucumán en base a datos del Ente Nacional Regulador del Gas (ENARGAS).

Nota: incluye usuarios de EDET y grandes usuarios del MEM.

Analizando el consumo de electricidad en la Provincia para 2014 por tipo de usuario, se muestran incrementos en todas las categorías. Se destaca el fuerte aumento del consumo de los usuarios industriales (9,7 %). Los usuarios residenciales registraron aumento de demanda del 6,0 % y los comerciales del 2,2 %. La restante categoría -alumbrado público- presenta un aumento de demanda del 1,8 %. En el siguiente cuadro se detallan las tasas de variación en el consumo de cada tipo de usuario y su participación en el total consumido.

**Cuadro 4** - Variación interanual del consumo de electricidad por tipo de usuario en Tucumán y Argentina. Año 2014 (en %).

Tipos de usuarios	Tucumán		Argentina	
	Variación % consumo 2013-2014	Participación en total consumido 2014 en %	Variación % consumo 2013-2014	Participación en total consumido 2014 en %
Residenciales	6,0 %	52,1 %	4,0 %	36,1 %
Comerciales	2,2 %	18,1 %	3,4 %	17,4 %
Industriales	9,7 %	32,0 %	- 0,3 %	34,0 %
Alumbrado público	1,8 %	4,1 %	2,6%	2,6 %
Otras categorías	--	--	2,5 %	8,9 %
TOTAL	6,3 %	100,0%	2,2 %	100,0%

Fuente: Secretaría de Energía de la Nación.

iii. Agua

La cantidad de agua entregada ha continuado en aumento, a tasa suave y bastante constante, desde hace ya años. Para Tucumán en el año 2014 el crecimiento del agua producida se asemeja al crecimiento anual de la población, un 0,9% por año. A nivel país la producción y distribución de agua potable tuvo una disminución del 0,7 % en 2013.

La serie de datos correspondiente al subsector agua muestra una clara tendencia de crecimiento, aunque a una tasa bastante pequeña (posiblemente en concordancia con el aumento de la población), y presenta un comportamiento cíclico marcadamente suave.

d. Construcción

Para el año 2014 el Sector Construcción presentó una tasa de crecimiento negativa del 2,4 % en relación al año anterior. A nivel nacional la tasa también fue negativa, aunque solo de un 0,6 %. La disminución observada en este sector en Tucumán se explica por las disminuciones tanto en la Construcción Pública (- 1,4 %) como en la Construcción Privada (del - 4,2 %).

El sector construcción tiene entre 1993-2014 una participación promedio del 4,2% en el producto bruto de Tucumán y en 2014 esta participación fue del 4,6%.



Es importante destacar que en Tucumán la construcción mantiene en 2014 la tasa negativa que había tenido en 2013. Este sector viene sufriendo disminuciones en su valor agregado desde 2012, que en forma acumulada llegan a un -10,5%.

i. Consumo de Cemento

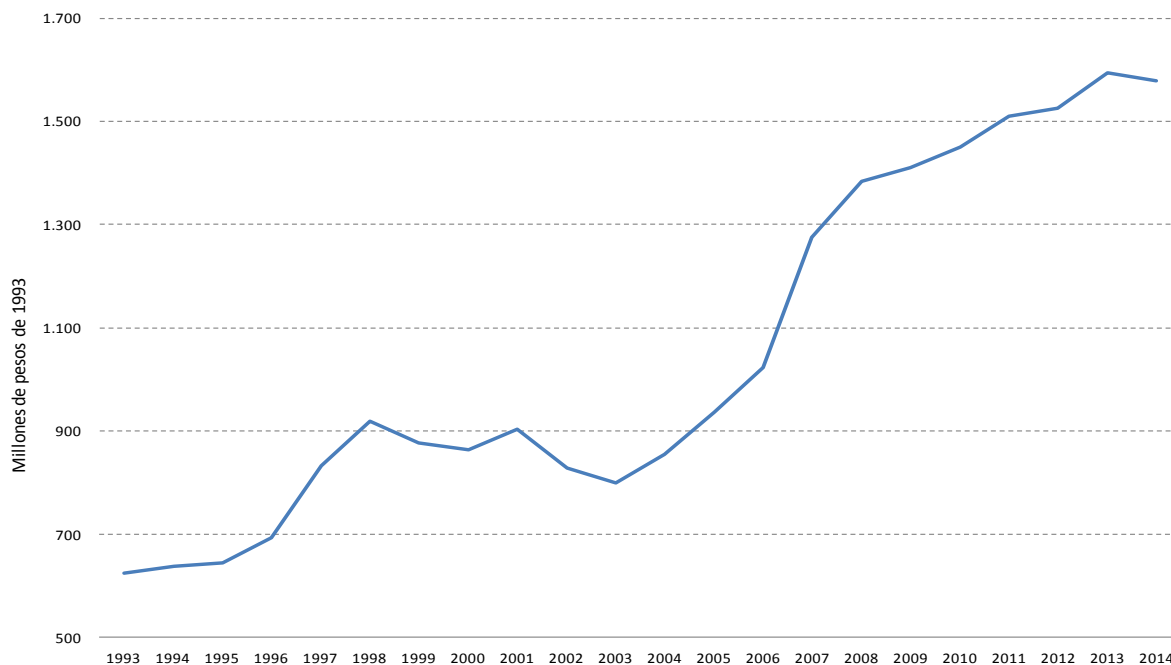
El cemento portland es el insumo principal de este sector. Según la Asociación de Fabricantes de Cemento Portland durante el 2014 su consumo en Tucumán tuvo un disminución del 2,5 %. En el caso del país en 2014 disminuyó el consumo de este insumo en 3,5 %.

e. Comercio mayorista y minorista, hoteles y restaurantes

El sector comercio mayorista y minorista, hoteles y restaurantes representa aproximadamente un 17,5 % del Producto Bruto Provincial en promedio desde 1993-2014. En 2013 su participación en el producto fue del 19,2 %. En el año de análisis, este sector mostró una disminución en valor agregado del 0,9 % con respecto a 2013. En el país este sector tuvo una disminución del 2,8 % en el mismo año.

En el Gráfico 8 muestra la evolución del Sector en el caso de Tucumán desde 1993. Se observa que en 2013 se registra una disminución por primera vez en once años.

Gráfico 8 - Evolución del valor agregado del sector comercio mayorista y minorista, hoteles y restaurantes (en millones de pesos de 1993), período 1993 - 2014.



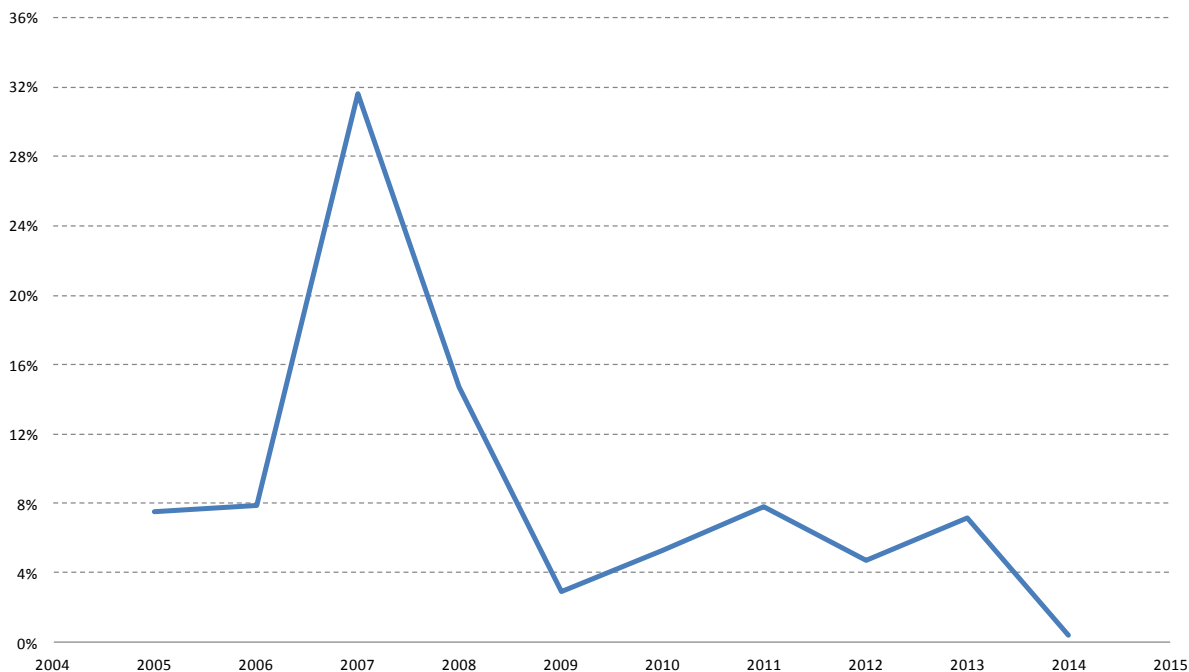
Fuente: Dirección de Estadística de la Provincia de Tucumán.

i. Ventas en supermercados

Durante el año 2014 las ventas totales en supermercados a precios constantes de 1993 crecieron un 0,4 % en Tucumán. Esta información tiene como fuente los informes sobre las ventas de las principales cadenas de supermercados del INDEC.

Desde el año 2005 las ventas en supermercados venían creciendo sostenidamente pero en 2014 se observa por primera vez una tasa de crecimiento muy pequeña. Desde 2005 hasta 2013, la peor tasa de crecimiento había sido de 2,9 % (en 2009). En el gráfico 9 se observa el comportamiento durante los últimos diez años de las tasas anuales de crecimiento de las ventas en supermercados de Tucumán.

Gráfico 9 - Variaciones anuales de las ventas en supermercados de Tucumán a precios constantes, período 2005 - 2014 (en %).



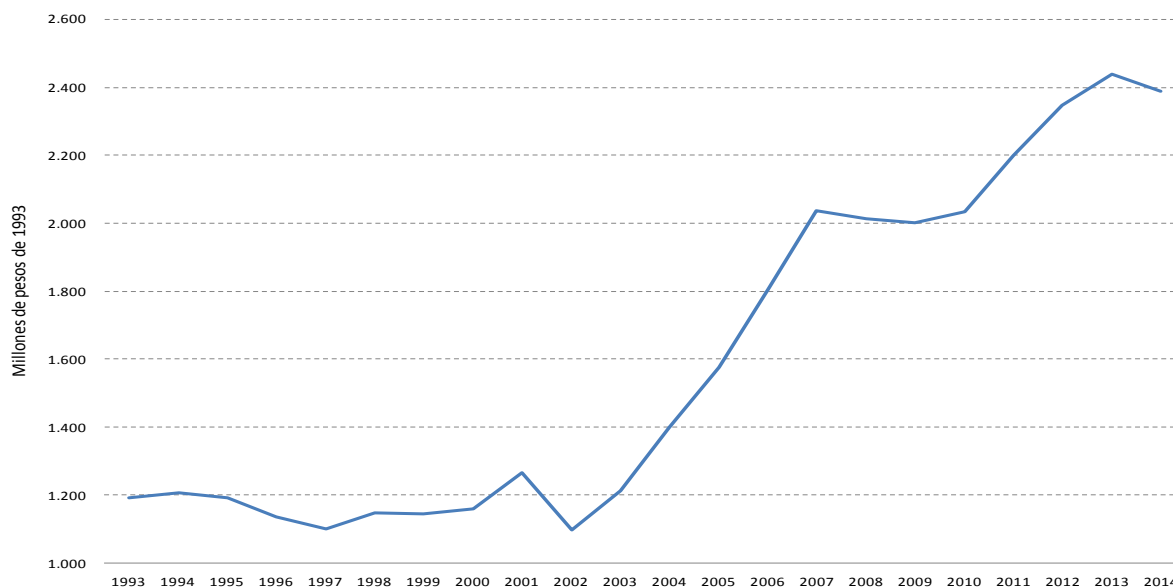
Fuente: Elaboración Dirección de Estadística de la Provincia de Tucumán en base a datos del INDEC.

f. Administración pública, enseñanza, servicios sociales y de salud.

Este sector incluye la Administración Pública, enseñanza y salud tanto de públicas como privadas, así como otros servicios sociales, comunitarios, personales y servicio doméstico. En promedio desde 1993 a 2014 representa aproximadamente un 27 % del Producto Bruto Provincial de Tucumán. En el año 2014 su participación fue del 29 % del PBP y mostró una disminución en su valor agregado del 2,0 % con respecto al año anterior. Para Argentina, en igual periodo, la variación anual fue positiva en un 1,6 %.

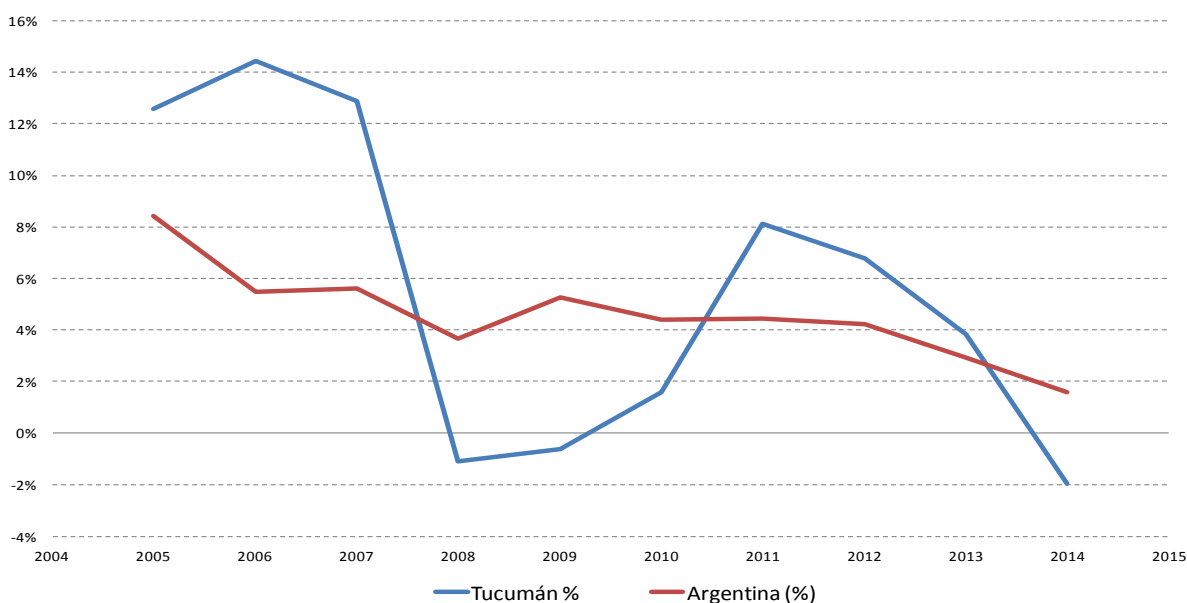
En los gráficos puede apreciarse la evolución del valor agregado de este sector en el período 1993-2014 y la comparación de tasas de crecimiento entre la provincia y el país.

Gráfico 10 - Evolución del valor agregado del sector administración pública, enseñanza, servicios sociales y de salud (en millones de pesos de 1993), período 1993 - 2014.



Fuente: Dirección de Estadística de la Provincia de Tucumán

Gráfico 11 - Variaciones anuales del Valor Agregado del sector administración pública, enseñanza, servicios sociales y de salud de Tucumán y de Argentina, período 2005 - 2014 (en %).



Fuente: Dirección de Estadística de la Provincia de Tucumán

Nota: Tasa de variación valor agregado de Tucumán base 1993. Tasa de variación del valor agregado de Argentina base 2004.



g. Otros sectores de actividad

Las Tasas de variación anual para 2014 respecto a 2013, para los demás Sectores Económicos del PBP de Tucumán fueron las siguientes:

Minas y Canteras tuvo un aumento del 1,8 %. Este sector se calculó en base a datos de producción de minerales recopilados por la Dirección de Minería de la Provincia de Tucumán. A nivel nacional se observa en cambio una tasa de variación similar.

Transporte, Almacenamiento y Comunicaciones registra una disminución del 2,3 %. Esta variación se calculó utilizando como índice de volumen físico, las ventas de gasoil y la tasa de empleo para el sector. Para Argentina la tasa fue positiva en un 1,5 %.

Intermediación Financiera y Actividades Inmobiliarias aumentó su valor agregado en un 3,1 %. Esta tasa se calculó a través de la relación que ésta presenta con la nacional, cuya tasa fue similar.



3. Información aclaratoria

a. Siglas y acrónimos utilizados

CLANAE	Clasificador Nacional de las Actividades Económicas
DNCN	Dirección Nacional de Cuentas Nacionales del INDEC
DEP	Dirección de Estadística de la Provincia de Tucumán
EDET	Empresa de Distribución Eléctrica de Tucumán S.A.
ENARGAS	Ente Nacional Regulador del Gas
GNC	Gas Natural Comprimido
GUMA	Grandes usuarios mayores del Mercado Eléctrico Mayorista
GUME	Grandes usuarios menores del Mercado Eléctrico Mayorista
GUPA	Grandes usuarios particulares del Mercado Eléctrico Mayorista
INDEC	Instituto Nacional de Estadísticas y Censos
PBP	Producto Bruto Provincial (Tucumán)
PIB	Producto Interior Bruto (Argentina)
TCIA	Tasa de cambio interanual

b. Clasificación de los sectores de actividad económica:

Este informe presenta la evolución del valor agregado de Tucumán, en pesos constantes de 1993, clasificado en nueve sectores económicos (cinco de producción de bienes y cuatro de producción de servicios).

La base de esta división sectorial es la Clasificación Nacional de Actividades Económicas (CLANAE) 1997 del INDEC. A su vez la CLANAE sigue las recomendaciones internacionales contenidas en la Clasificación Internacional Industrial Uniforme Revisión Tercera (CIIU Revisión 3).

La DPE continúa utilizando la división en nueve sectores por los siguientes motivos:

1) Mantener uniformidad con la clasificación utilizada históricamente en las sucesivas estimaciones del Producto Bruto Provincial realizadas por tanto por la Dirección Provincial de Estadística y por el Consejo Federal de Inversiones y,

2) Dificultad para realizar estimaciones con mayor desagregación en base a las series de datos disponibles.

Los nueve sectores utilizados en este informe tienen correspondencia con los 14 sectores que el INDEC utiliza para las Cuentas Nacionales con año base 1993. El cuadro que se presenta a continuación muestra los sectores utilizados por la DPE de Tucumán, sus abreviaturas y la equivalencia con los utilizados por el INDEC.

Cuadro 5 - Sectores económicos utilizados en este informe.

Sectores utilizados en este informe		Equivalencia con	
Denominación	Abreviatura	INDEC	Categoría de tabulación CLANAE 1997
Sectores productores de bienes:			
Agricultura, ganadería, caza y silvicultura	AGROP	Agricultura, ganadería, caza y silvicultura	A
Pesca (Sector no utilizado en este informe)		Pesca	B
Explotación de minas y canteras	MICA	Explotación de minas y canteras	C
Industria manufacturera	INDU	Industria manufacturera	D
Suministro de electricidad, gas y agua	ELECT	Suministro de electricidad, gas y agua	E
Construcción	CONSTR	Construcción	F
Sectores productores de servicios:			
Comercio mayorista y minorista y reparaciones, hoteles y restaurantes	COME	Comercio mayorista y minorista y reparaciones	G
		Hoteles y restaurantes	H
Transporte, almacenamiento y comunicaciones	TACOM	Transporte, almacenamiento y comunicaciones	I
Intermediación financiera y actividades inmobiliarias, empresariales y de alquiler	FINIM	Intermediación financiera	J
		Actividades inmobiliarias, empresariales y de alquiler	K
Administración pública, enseñanza, servicios sociales y de salud, otras actividades de servicios comunitarios, sociales, personales y servicio doméstico	PUB	Administración pública y defensa	L
		Enseñanza, servicios sociales y de salud	M y N
		Otras actividades de servicios comunitarios, sociales, personales y servicio doméstico	O y P



4. Anexo: serie histórica del Producto Bruto Provincial

Cuadro 6 - Serie histórica de Producto Bruto Provincial de Tucumán por sector de actividad económica, período 1993 - 2014 (en millones de pesos constantes de 1993).

Año	Agricultura, ganadería, caza y silvicultura	Explotación de minas y canteras	Industria manufacturera	Suministro de electricidad, gas y agua	Construcción	Subtotal Sectores Productores de Bienes
	AGROP	MICA	INDU	ELECT	CONSTR	
1993	308	54	750	101	164	1.378
1994	332	58	812	120	169	1.490
1995	373	48	858	123	150	1.553
1996	390	41	856	125	212	1.623
1997	451	36	977	121	196	1.780
1998	516	41	1.001	99	213	1.871
1999	527	63	867	103	161	1.720
2000	523	40	840	109	177	1.688
2001	543	70	754	109	170	1.646
2002	573	65	729	113	93	1.572
2003	574	77	866	112	120	1.748
2004	603	92	926	113	158	1.892
2005	663	71	1.024	117	246	2.120
2006	717	61	1.179	128	317	2.403
2007	728	76	1.200	130	372	2.505
2008	706	119	1.266	129	436	2.655
2009	693	101	1.241	126	406	2.568
2010	635	107	1.354	127	398	2.621
2011	719	103	1.476	133	428	2.858
2012	588	104	1.544	148	398	2.782
2013	576	103	1.536	142	392	2.749
2014 (1)	521	105	1.593	141	383	2.742

Fuente y notas ver en la página siguiente.

Cuadro 6 - Continuación

Año	Comercio mayorista y minorista y reparaciones, hoteles y restaurantes	Transporte, almacenamiento y comunicaciones	Intermediación financiera y actividades inmobiliarias, empresariales y de alquiler	Administración pública, enseñanza, servicios sociales y de salud (2)	Subtotal Sectores Productores de Servicios	TOTAL PBP TUCUMÁN
	COME	TACOM	FINIM	PUB		PBP_Tuc
1993	625	376	544	1.191	2.736	4.113
1994	638	385	574	1.206	2.802	4.292
1995	645	407	604	1.191	2.847	4.400
1996	694	386	608	1.136	2.823	4.445
1997	832	442	632	1.100	3.006	4.786
1998	918	440	662	1.147	3.167	5.038
1999	878	445	679	1.144	3.146	4.867
2000	863	483	739	1.160	3.245	4.934
2001	904	444	663	1.265	3.276	4.922
2002	828	423	608	1.098	2.957	4.529
2003	800	443	603	1.212	3.058	4.806
2004	854	479	614	1.400	3.347	5.239
2005	937	528	655	1.576	3.696	5.817
2006	1.024	522	698	1.804	4.048	6.451
2007	1.275	522	743	2.037	4.577	7.082
2008	1.384	479	780	2.014	4.656	7.312
2009	1.410	462	830	2.001	4.703	7.271
2010	1.451	483	882	2.033	4.849	7.470
2011	1.510	494	937	2.198	5.139	7.998
2012	1.526	465	998	2.347	5.336	8.118
2013	1.594	446	1.057	2.437	5.533	8.282
2014 (1)	1.579	436	1.090	2.389	5.494	8.236

Fuente: Datos de 1993 a 2000 Dirección de Estadística de la Provincia de Tucumán y Consejo Federal de Inversiones. Datos de 2001 a 2014 Dirección de Estadística de Tucumán.

Notas: (1) Los datos del año 2014 son provisorios.

(2) Incluye otras actividades de servicios comunitarios, sociales, personales y servicio doméstico.